

一张图读懂

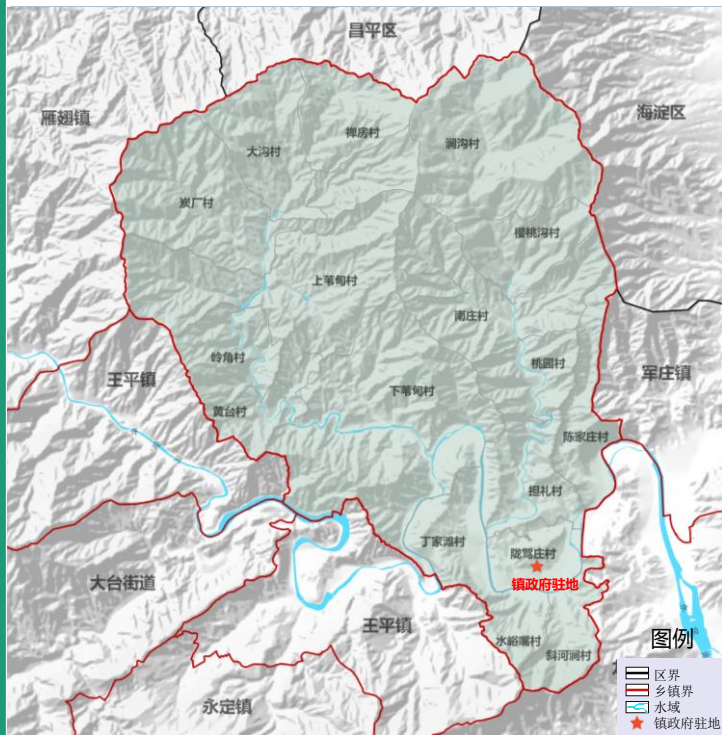
北京市门头沟区妙峰山镇国土空间规划 (2020-2035年) 草案

为深化落实《北京城市总体规划（2016年—2035年）》及《门头沟分区规划（国土空间规划）（2017年—2035年）》确定的各项战略要求，统筹指导乡镇规划建设，自然资源保护、修复、开发和利用等工作。以资源环境承载能力为约束，科学配置资源要素，实现人口、用地、建筑规模总量全域管控，推动浅山地区减量提质发展，优化镇域空间结构，立足妙峰山镇优质生态资源禀赋，体现本地优势及特色，展现妙峰山多元文化魅力，编制《北京市门头沟区妙峰山镇国土空间规划（2020—2035年）》。



规划范围：妙峰山镇行政辖区范围，总面积112.61平方公里

规划期限：2020年-2035年；近期规划至2025年。



规划定位

以民俗体验、乡野休闲、康体旅游为特色
以全域旅游设施服务体系为支撑的
全域景区化旅游示范小镇

塑造全域景区化旅游示范小镇

打造独具特色的知名亮点景区

营建全域旅游综合服务体系

发展目标

落实生态修复、永定河综合治理任务，推动门头沟浅山区建设，强化首都西部山区重要生态源地和生态屏障功能。

发展规模

2035年 常住人口规模

控制在**1.06万人**以内

2035年 城乡建设用地规模

控制在**3.13平方公里**以内

2035年 建筑规模

控制在**120万平方米**以内

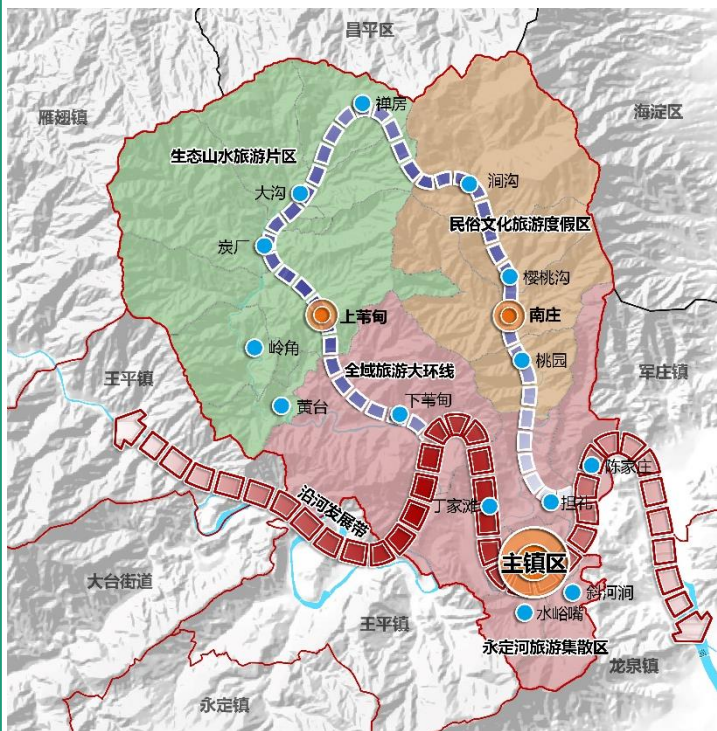
构建“一主两副，一环三区”的空间结构

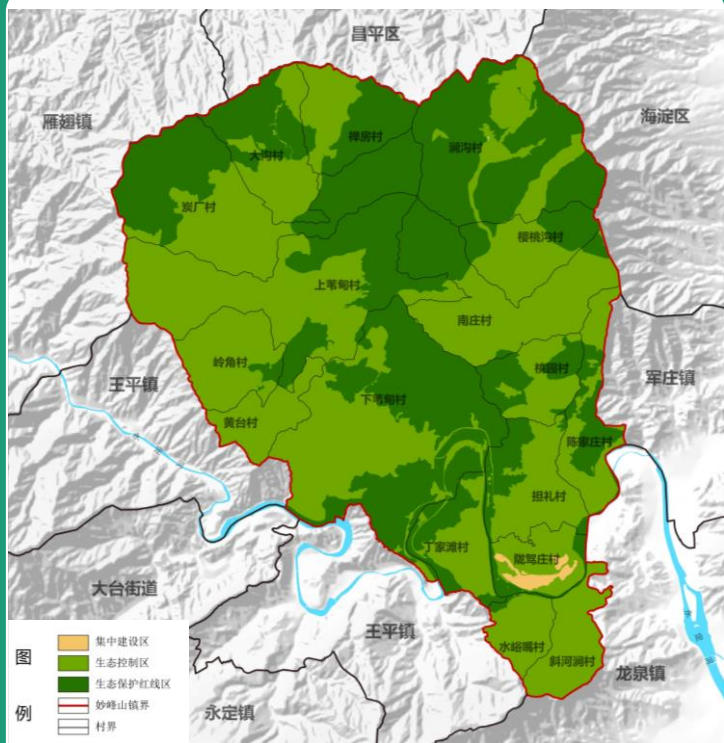
“一主”：综合服务中心，为镇域提供综合城市服务功能和旅游服务功能；

“两副”：“上苇甸”和“南庄”片区服务中心，为周边村庄提供公共服务功能和旅游服务功能；

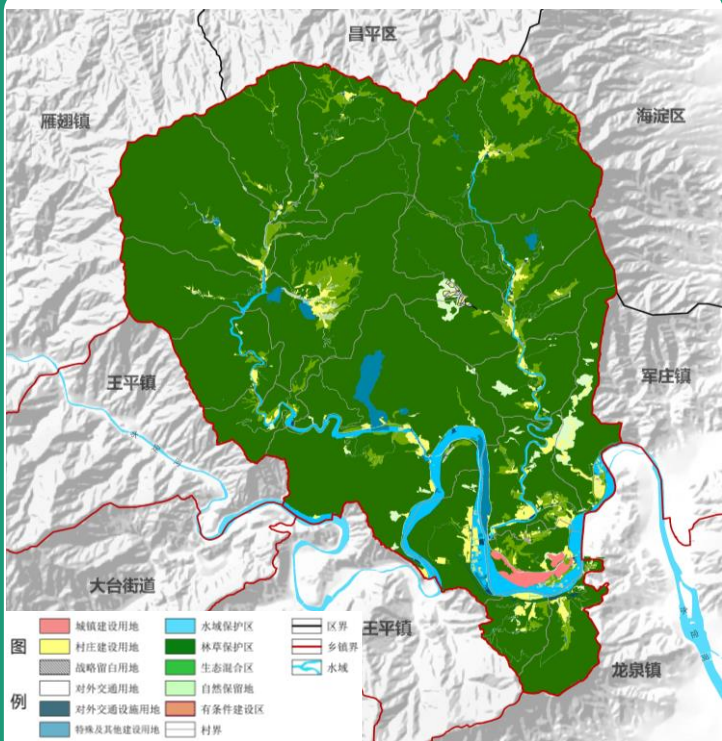
“一环”：沿永定河、妙峰山路、上苇甸路的形成全域旅游大环线；

“三区”：永定河旅游集散区、民俗文化旅游度假区、生态山水旅游片区；





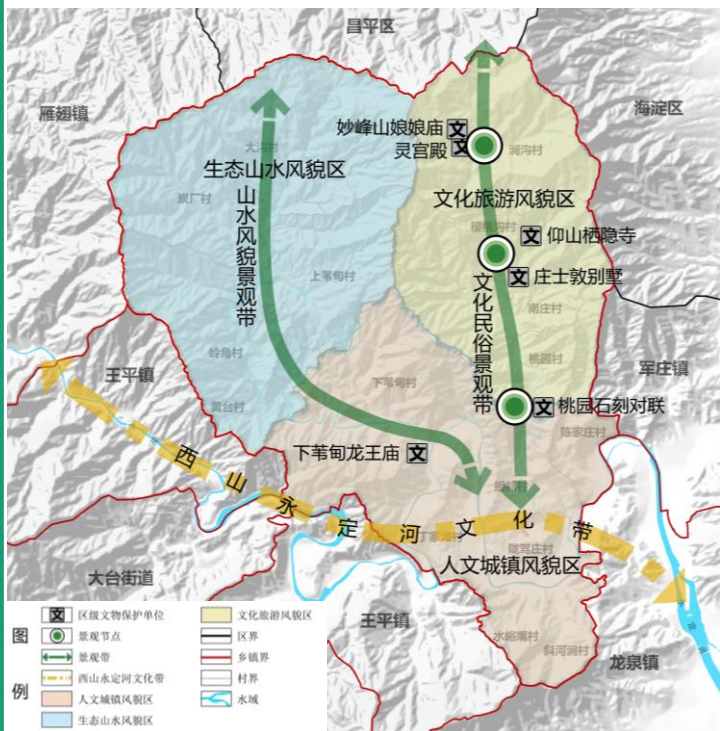
- 生态保护红线约占全镇域总面积的**43.9%**。
- 生态控制区约占全镇域总面积的**99.52%**。
- 集中建设区约占全镇域总面积的**0.48%**。



合理划分覆盖全域全类型的国土空间用途分区：

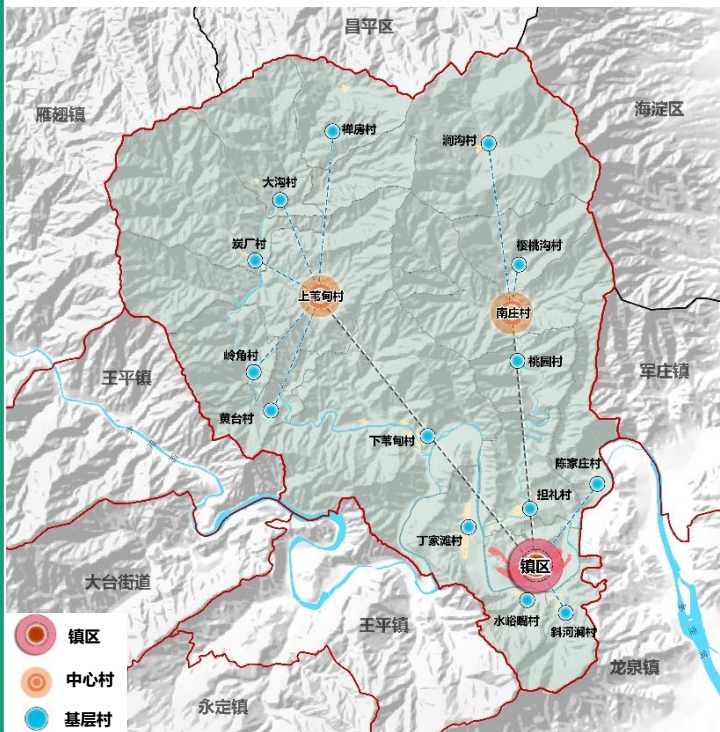
- 城乡建设空间约占全镇域总面积的**2.73%**。
- 非建设空间约占全镇域总面积的**95.05%**。

加强西山永定河文化带建设，划分人文城镇风貌区、生态山水风貌区和文化旅游风貌区，因地制宜制定风貌管控要求，构建全域城乡风貌格局。



构建三级镇村体系

根据沟域地理特征，构建“镇区——中心村——基层村”的三级镇村体系，实现镇村互补发展和设施共享。



补齐民生设施短板

按照“七有”“五性”要求，以满足人民群众实际需求、实现公共服务均等化为原则，建立“镇级—组团级—村级”三级公共服务设施体系

镇级

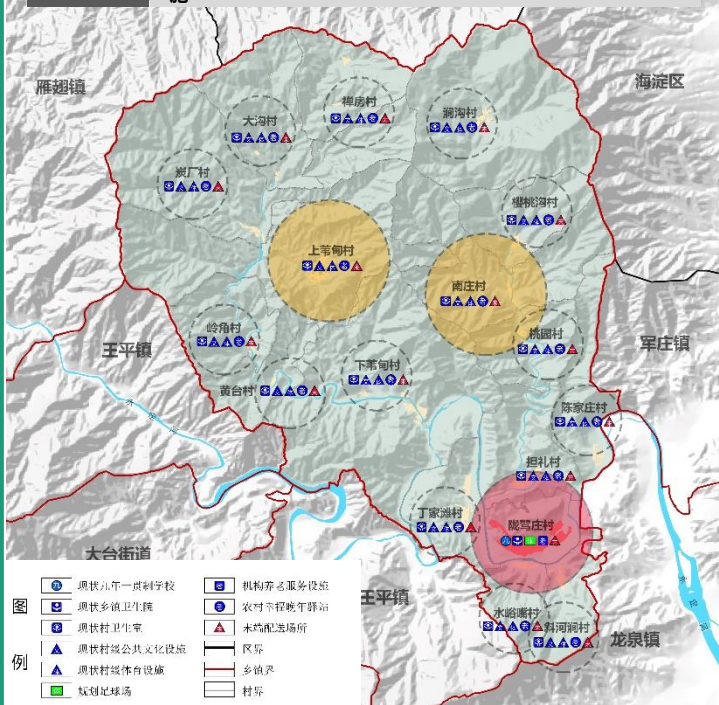
在镇中心区统筹配置镇级公共服务设施，作为全镇公共服务设施中心，服务辐射全镇

组团级

按照组员核算配置组团级公共服务，作为镇级公共服务设施的补充，辐射周边村庄，实现设施共享。

村级

按照村庄人口规模级配置标准，合理补充完善村级公共服务设施

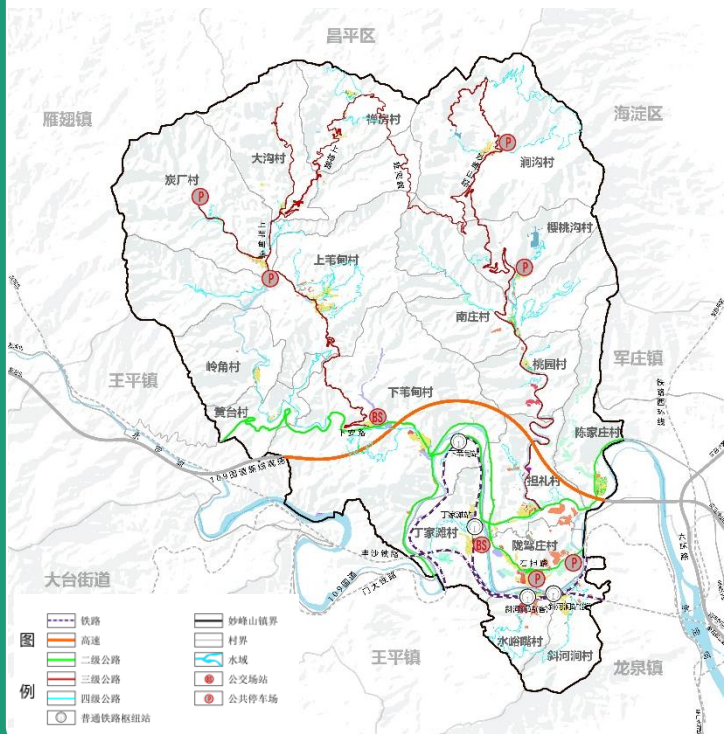


完善镇域路网体系

延续现状路网肌理，整体构建“四横两纵”的镇域公路网，实现区域便捷出行

“四横”：即禅涧路、109国道、石担-下安路、野丁路

“两纵”：即妙峰山路、上苇甸-上禅路



提升旅游服务品质

结合镇域交通环线，打造“三条特色游线”

西线-生态游

东线-民俗游

南线-科普教育游



绿色空间

- 2035年，建成区公园绿地500米服务半径覆盖率提高到95%；
- 2035年，镇域人均公园绿地面积达到15平方米。

民生保障

- 2035年，全面达到国家卫生镇的创建标准；
- 2035年，千名老人养老床位数不低于8张；
- 2035年，人均公共文化设施建筑面积1平方米；
- 2035年，基础教育设施千人用地面积2658平方米；
- 2035年，人均公共体育用地面积1.2平方米，新建标准足球场1处；



基础设施保障

- 2035年，全镇供电可靠率达到99.99%；
- 2035年，全镇自来水占有率达到100%；
- 2035年，全镇居民污水处理率达到99%；
- 2035年，全面推进煤改清洁能源工作。



环境治理

- 2035年，实现生活垃圾分类收集率100%；
- 2035年，实现危险废物和医物100%安全无害化处置。

垃圾分类

从我做起

今天分一分，明天美十分



注:以上内容最终以批复版数据为准。

门头沟区妙峰山镇人民政府

北京市规划和自然资源委员会门头沟分局